



I DESTINATARI del PRESENTE REGOLAMENTO, ovvero i CLIENTI, nonché le DITTE INCARICATE da ESSI per l'ATTIVITÀ di ALLESTIMENTO, in OCCASIONE di MANIFESTAZIONI SPORTIVE o ALTRI EVENTI, SONO TENUTI a PRENDERNE VISIONE e a RISPETTARNE il CONTENUTO.

AVVERTENZA:

Mugello Circuit spa si riserva di apportare in qualsiasi momento, anche senza preavviso, modifiche al presente Regolamento, finalizzate alla riduzione dei rischi in materia di salute e sicurezza, o qualora si rendessero necessari chiarimenti o aggiornamenti dei temi trattati, anche in funzione dell'aggiornamento normativo.

I destinatari di questo documento sono tenuti a verificare la revisione in vigore tramite il sito web www.mugellocircuit.com o presso gli uffici di Mugello Circuit.

SOMMARIO

1. INTRODUZIONE.....	2
1.1 Scopo e campo di applicazione del Regolamento.....	2
1.2 Responsabilità del Cliente	3
2. OBBLIGHI, PRESCRIZIONI e DIVIETI	3
2.1 Obblighi e raccomandazioni generali	3
2.2 Divieti generali e ai fini della sicurezza	3
2.3 Circolazione interna	5
3. ACCESSO e CIRCOLAZIONE all'INTERNO dell'AUTODROMO	5
3.1 Modalità di accesso durante le fasi di allestimento, manifestazione e smontaggio	5
3.2 Servizio di vigilanza e sorveglianza	6
4. USO della PISTA	6
4.1 Premessa	6
4.2 Norme generali ed obblighi	7
4.3 Norme di dettaglio	8
5. ESECUZIONE degli ALLESTIMENTI e SMONTAGGIO delle STRUTTURE	9
5.1 Invio ed approvazione del progetto di allestimento delle strutture temporanee	9
Errore. Il segnalibro non è definito.	
5.2 Prescrizioni per la progettazione.....	10
5.3 Requisiti dei materiali di allestimento	10
5.4 Norme da rispettare in fase di allestimento e permanenza per l'evento.....	11
5.5 Smontaggio strutture e riconsegna area	12
6. NORME di SICUREZZA: PREVENZIONE INCENDI, INFORTUNI ed IGIENE del LAVORO	12
6.1 Prevenzione incendi e disposizioni per l'emergenza	12
6.2 Prevenzione infortuni ed igiene del lavoro	13
7. NORME di SICUREZZA: SMALTIMENTO RIFIUTI e SCARICO REFLUI	13
7.1 Smaltimento rifiuti.....	13
7.2 Scarico acque reflue nelle linee fognarie.....	14
8. DISPOSIZIONI per l'ENERGIA ELETTRICA, ACQUA ed ALTRE FORNITURE	15
8.1 Energia elettrica.....	15
8.2 Fornitura di acqua.....	16
8.3 Impianto aria compressa	16
9. MOVIMENTAZIONE MATERIALI ed IMBALLAGGI e ALTRI SERVIZI	16
9.1 Movimentazione interna delle merci.....	16
9.2 Ristoro e catering.....	16
9.3 Diffusioni sonori e proiezioni	16
10. ASSICURAZIONI e DANNI.....	17
11. SANZIONI e PENALI	17
12. INFORMAZIONI sul PIANO D'EMERGENZA ANTINCENDIO e PRIMO SOCCORSO	18
12.1 Scopo e applicabilità	18
12.2 Modalità operative e misure di prevenzione e protezione.....	19
13. INFORMATIVA ai FINI della SICUREZZA sui RISCHI PRESENTI in AUTODROMO	23
13.1 Premessa	23
13.2 Caratteristiche dell'attività e dei luoghi di Mugello Circuit	24
13.3 Analisi dei rischi interferenziali e misure di prevenzione e protezione adottate	25
13.4 Rischi specifici e misure di prevenzione e emergenza adottate	25
13.5 Vigilanza	27

1. INTRODUZIONE

1.1 Scopo e campo di applicazione del Regolamento

Il presente Regolamento disciplina l'ingresso e la permanenza all'interno dell'Autodromo Internazionale del Mugello (d'ora in poi denominato "Autodromo", oppure "MC"), l'uso della pista, delle attrezzature e degli impianti presenti, nonché le regole relative agli allestimenti delle strutture temporanee.

Il Regolamento si rivolge esclusivamente ai "Clienti" dell'Autodromo e viene allegato contestualmente al contratto stipulato con essi (per le specifiche si rimanda al par. 1.2).

Sarà cura dei singoli Clienti far conoscere ed applicare tale Regolamento ai propri appaltatori e lavoratori autonomi, ed in ogni caso a tutti gli addetti che operano per loro conto, in qualsiasi forma.

Si specifica che sono esclusi dal presente Regolamento i fornitori dell'Autodromo, per i quali MC fornisce apposita documentazione sui rischi interferenziali, a seconda dell'ambito di riferimento (DUVRI, PSC).

In dettaglio il Regolamento stabilisce quanto segue:

- modalità di accesso all'Autodromo durante tutte le varie fasi dell'evento (compresi gli eventuali allestimenti e smontaggi);
- modalità di allestimento, custodia, manutenzione e sgombero delle aree occupate e delle relative strutture ed impianti, con riferimento alle norme vigenti in materia di sicurezza;
- norme e relative modalità di svolgimento di altre eventuali attività, come allacci impiantistici, movimentazione merci, stoccaggio rifiuti, scarico reflui, servizio di ristoro/catering, etc;
- obblighi generali, prescrizioni e divieti da rispettare all'interno dell'Autodromo;
- norme di sicurezza in materia di prevenzione incendi, infortuni ed igiene del lavoro;
- applicazione di sanzioni e penali per l'inosservanza degli obblighi stabiliti dal Regolamento;
- modalità di stipula di assicurazioni e risarcimento danni;
- disposizioni per l'emergenza (estratto dal Piano di Emergenza dell'Autodromo);
- informative, ai fini della sicurezza, sui rischi presenti in Autodromo (D.Lgs 81/08).

Le informazioni circa le tariffe, come sugli orari, ed ogni altra disposizione della Direzione aggiuntiva al Regolamento, sono comunicati direttamente al Cliente e sono parte integrante del contratto, di cui il presente documento fa parte.

1.2 Termini e definizioni

Si elencano di seguito i termini e definizioni utilizzate nel presente documento:

- Mugello Circuit spa: società che gestisce l'Autodromo Internazionale del Mugello.
- Cliente: qualunque società o ente che, a seguito di regolare contratto con Mugello Circuit, con il quale accetta integralmente il Regolamento, organizza o partecipa a manifestazioni a carattere sportivo, o eventi a prevalente carattere di intrattenimento o altra attività assimilabile, assumendosi tutte le responsabilità civili e penali e relativi oneri.
- Appaltatore: persona giuridica o fisica, che a seguito di un contratto sottoscritto con l'organizzatore della manifestazione/evento (ovvero il Cliente di Mugello Circuit), esegue l'allestimento delle strutture temporanee a servizio dell'evento stesso e degli spazi messi a disposizione da Mugello Circuit.

1.3 Responsabilità del Cliente

Il Cliente è responsabile di tutte le attività effettuate all'interno dell'Autodromo, direttamente o tramite terzi, in particolare durante le fasi di allestimento e montaggio/smontaggio di eventuali strutture legate alle manifestazioni.

Al momento della stipula del contratto, il Cliente deve comunicare all'ufficio Commerciale il nominativo di un Responsabile per l'evento/attività specifica; tale figura assume, ai fini della sicurezza, nei confronti dell'Autodromo e di eventuali terzi, ogni responsabilità connessa alle attività svolte, in nome del Cliente stesso.

2. OBBLIGHI, PRESCRIZIONI e DIVIETI

2.1 Obblighi e raccomandazioni generali

E' fatto obbligo a tutti i fruitori dell'Autodromo di rispettare le seguenti raccomandazioni e disposizioni:

- mantenere un contegno civile ed un comportamento che non metta a rischio gli altri fruitori (pubblico, visitatori, addetti ai lavori, piloti, ecc);
- non compiere azioni di propria iniziativa che possano compromettere la propria sicurezza o quella altrui;
- rispettare le normative vigenti in materia di sicurezza ed ambiente, nonché tutte le norme e procedure del presente Regolamento o di altre aggiuntive indicate o affisse di volta in volta; si specifica che tutta la documentazione a riguardo è disponibile presso la Direzione dell'Autodromo;
- osservare le prescrizioni e le disposizioni previste ed indicate con apposita segnaletica, avvisi scritti o comunicati a mezzo altoparlante, nonché attraverso il personale di servizio o con qualsiasi altro mezzo; si precisa che le comunicazioni con altoparlante e le disposizioni impartite dal personale di servizio prevalgono sugli altri avvisi.
- rispettare i beni e le attrezzature sia di proprietà di Mugello Circuit che di terzi;
- segnalare immediatamente alla Direzione qualsiasi deficienza o mancanza delle attrezzature e/o impianti, nonché qualsiasi condizione di pericolo di cui vengano a conoscenza;

2.2 Divieti generali e ai fini della sicurezza

All'interno dell'Autodromo valgono i seguenti divieti:

- ingresso in aree recintate o non autorizzate in base alla segnaletica presente; è inoltre vietato arrecare danni a aiuole, alberi o coltivazioni di qualsiasi genere;
- provocare molestie o turbativa, sotto qualsiasi forma, al regolare svolgimento dell'evento, pena l'immediata esclusione dall'Autodromo;
- usare picchetti, chiodi o tasselli in tutte le aree esterne e del paddock;
- attaccare strutture o materiali vari a portoni, canali tecnici, in particolare all'interno dei box, scale, pareti, ecc;
- fumare all'interno degli edifici e nelle aree comuni (ristoranti, bar, uffici, ecc), nonché all'interno dei box e nella pit-lane;
- usare il marchio di MC senza preventiva autorizzazione;
- è vietata la caccia in qualsiasi forma.

In particolare, ai fini della sicurezza, è vietato:

- fumare nelle aree esterne in vicinanza di materiali combustibili e nei luoghi dove tale divieto è indicato con apposita segnaletica;
- l'utilizzo di apparecchiature ed impianti non conformi alla normativa vigente; non rispettare le indicazioni di sicurezza, nonché le avvertenze fornite dal fabbricante;
- depositare e/o manipolare e/o utilizzare in qualsiasi modo fiamme libere e materiali infiammabili all'interno dei box e della pit-lane, oltre quanto strettamente necessario al rifornimento dei mezzi;
- disperdere sostanze pericolose che possono compromettere la sicurezza e/o arrecare danni a persone, cose e all'ambiente; nel caso in cui dovessero venire disperse tali sostanze, il soggetto responsabile dovrà provvedere alla rimozione, avvertendo immediatamente il personale dell'Autodromo;
- introdurre materiali infiammabili, gas compressi o liquefatti, sostanze caustiche o corrosive, sostanze tossiche, velenose o irritanti in qualsiasi zona dell'Autodromo;
- introdurre apparecchi generatori di radiazioni ionizzanti (macchine radiogene) o materie radioattive, anche se contenute in altre apparecchiature;
- utilizzare negli spazi interni stufe elettriche a resistenza od altri apparecchi elettrici similari, nonché attrezzatura di cottura a gas;
- utilizzare negli spazi esterni (paddock) impianti a gas per cottura che non siano conformi alle norme UNI CIG; comunque non potranno essere di potenzialità superiore a 35 kW. Se tali impianti sono installati su mezzi mobili dovranno essere conformi alla sezione 717 della norma CEI 64-8 "Unità mobili e trasportabili
- l'utilizzo di macchine in grado di produrre, durante il funzionamento, polveri, trucioli o emissioni pericolose o fastidiose, di qualsiasi natura; esse devono essere dotate di sistemi di aspirazione e appositi filtri per impedirne la dispersione nell'ambiente;
- rimuovere o modificare i dispositivi di sicurezza o di segnalazione all'interno dell'Autodromo;
- abbandonare qualsiasi rifiuto speciale (come imballaggi in legno o cartone, pallet, moquette, plastica, collanti, pneumatici, batterie, ecc) e in particolar modo il materiale di risulta derivante dai lavori di allestimento; è vietato conservare imballaggi vuoti o altro materiale utilizzato per la propria attività, oltre al normale fabbisogno giornaliero (v. cap. 7);
- scaricare acque reflue nella rete fognaria od in altra intercapedine ad esclusione degli scarichi segnalati appositamente;
- ingombrare o nascondere le cassette di utenza e le derivazioni impiantistiche presenti nel Paddock o in qualunque spazio esterno/interno, rendendole non accessibili;
- rendere inservibili i presidi antincendio (idranti, estintori, ecc);
- occupare le aree esterne comuni riservate alla circolazione e svolgere operazioni al di fuori dell'area assegnata, allo scopo di evitare qualsiasi interferenza con le attività vicine;
- rendere inaccessibili i locali e gli spazi di propria pertinenza (uffici, salette riunioni, depositi), che devono essere sempre disponibili per eventuali ispezioni del Servizio di Vigilanza.

3. ACCESSO e CIRCOLAZIONE all'INTERNO dell'AUTODROMO

3.1 Modalità di accesso durante le manifestazioni e le fasi di allestimento

Le persone ed i mezzi potranno accedere all'interno dell'Autodromo solo se preventivamente autorizzati. I ragazzi di età inferiore ai 14 anni sono ammessi solo se accompagnati; è assolutamente vietato l'ingresso dei minori presso le aree tecniche del Paddock, esclusi i piloti autorizzati.

E' fatto divieto di uso di mezzi a motore per i minori di 16 anni.

Sono ammessi i cani solo se condotti al guinzaglio e nel rispetto delle normative di legge; è vietato introdurre cani o altri animali nelle aree antistanti la pista.

Le aree per l'allestimento delle strutture sono messe a disposizione di Clienti e loro allestitori con orario 8-18, salvo diverse indicazioni riportate sul contratto.

I periodi di allestimento e smontaggio sono riportati anch'essi nel contratto sottoscritto dal Cliente e nella corrispondenza intercorsa.

Eventuali richieste di deroga (anticipo/proroga agli orari previsti) possono essere richieste all'ufficio commerciale e/o sportivo dell'Autodromo, con un anticipo di almeno 24 ore.

L'eventuale autorizzazione di accesso fuori orario è rilasciata ad insindacabile giudizio dell'ufficio; le relative compensazioni da corrispondere a titolo di rimborso spese, dovranno essere versate contestualmente al rilascio dell'autorizzazione stessa.

In caso di permanenza non autorizzata oltre l'orario di chiusura, l'Autodromo adotta di volta in volta le iniziative che ritiene opportune o necessarie, anche ai fini della sicurezza.

In caso di mancato rispetto delle disposizioni di cui sopra, Mugello Circuit procede come indicato al capitolo 10 "Sanzioni e penali" e revoca il permesso di accesso.

Si specifica che gli accrediti per ottenere i permessi di accesso sono autorizzati e garantiti dai Clienti, che rispondono direttamente al Committente, organizzatore della manifestazione.

Tutto il personale del Cliente e delle ditte che operano per suo conto è tenuto ad esporre in modo visibile la propria tessera di riconoscimento, così come previsto dal D.Lgs 81/08.

3.2 Raccomandazioni relativa alla circolazione interna

All'interno dell'Autodromo si considerano vigenti le norme italiane del "Codice della Strada".

Tutti i conducenti di veicoli e moto che transitano nella viabilità interna dell'Autodromo devono tenere una velocità moderata (max 30 Km/h), salvo diverse indicazioni, mentre nel Paddock la velocità deve essere limitata a 10 Km/h; devono inoltre mantenere una guida prudente.

Mugello Circuit non si assume alcuna responsabilità per eventuali danni a persone, veicoli o beni dell'Autodromo o di terzi, avvenuti all'interno del circuito.

Inoltre, è assolutamente vietata la sosta dei mezzi davanti alle uscite di sicurezza, scale e ascensori, in prossimità di incroci e passi carrabili, oltre che nelle aree antistanti i box e servizi specifici, come il distributore di carburante, o di pubblica utilità (Centro Medico, servizio antincendio, ecc).

In occasione di manifestazioni con grande affluenza di persone, durante il periodo di allestimento e smontaggio, considerata l'intensità del traffico di mezzi nell'area Paddock e spazi antistanti, i conducenti sono tenuti a rispettare le seguenti indicazioni:

- osservare strettamente i percorsi e le zone di sosta indicate (segnaletica orizzontale e verticale);
- limitare la sosta per il tempo necessario alle operazioni di carico-scarico delle merci;

3.3 Servizio di vigilanza e sorveglianza

L'Autodromo affida il servizio di sorveglianza diurna e notturna dell'intera area di proprietà ad una ditta esterna; in occasione di eventi con notevole affluenza di persone vengono chiamate in assistenza anche altre ditte di vigilanza.

Il personale, con un presidio permanente, controlla l'accesso in autodromo e vigila affinché vengano osservate le disposizioni del presente Regolamento, nonché le condizioni generali stipulate nei contratti con i Clienti.

Il personale del servizio di vigilanza, eventualmente con la collaborazione delle autorità competenti di Pubblica Sicurezza, può eseguire controlli a campione sui mezzi e sulle merci trasportate in uscita dall'Autodromo.

Il Cliente rimane comunque unico custode della propria area di competenza, definita come da contratto, delle relative attrezzature ed eventuali materiali contenuti, per tutto il periodo di svolgimento dell'evento (fasi di allestimento e smontaggio comprese).

4. USO della PISTA e SPAZI LIMITROFI (Pit-lane, area box)

4.1 Premessa

La pista, e le strutture connesse con il suo utilizzo, sono concessi in uso, limitatamente ai periodi ed orari concordati con la Direzione e l'ufficio commerciale e/o sportivo dell'Autodromo, nel rispetto del presente Regolamento e mediante la corresponsione di una tariffa, che varia in relazione al tipo di evento.

Le manifestazioni possono essere di varia tipologia:

- sportive a carattere agonistico (gare auto/moto)
- sportive-tecniche (prove o test)
- sportive di tipo ludico/amatoriale o ricreativo
- eventi di altro tipo (non sportivo).

La concessione d'uso della pista è prevista con 2 modalità:

- in esclusiva, con ammissione di veicoli di qualsiasi tipo e categoria di pertinenza dell'utente (privato o ente), salvo la limitazione del loro numero e tipologia, stabilito di volta in volta dalla Direzione, e salvo osservanza del presente Regolamento, nonché delle indicazioni fornite dall'Autodromo;
- senza esclusiva, con ammissioni di veicoli di pertinenza di uno o più utenti e con le limitazioni di numero, tipo e categoria a giudizio della Direzione, e naturalmente con l'osservanza del presente Regolamento.

4.2 Numero veicoli ammessi in pista

Per le manifestazioni sportive auto (gare o prove), il numero massimo di veicoli ammessi in pista è indicato dal Regolamento sportivo FIA, mentre per le manifestazioni moto si fa riferimento al Regolamento sportivo FMI e/o al report omologazione pista FIM.

Per eventi di tipo amatoriale (test privati, prove libere, ecc) il numero massimo di auto/moto ammessi in pista è stabilito di volta in volta dall'ufficio commerciale e/o sportivo dell'Autodromo e formalizzato con il contratto con il Cliente.

4.3 Norme generali ed obblighi

- L'accesso alla pista è ammesso solo dopo autorizzazione della Direzione Gara; quest'ultima, a suo insindacabile giudizio, dopo opportune verifiche, può negare il permesso di ingresso in pista al conduttore.
- L'accesso in pista è subordinato alle seguenti disposizioni, in funzione del tipo di attività:
 - ✓ per le manifestazioni sportive (gare/prove): i conduttori devono essere muniti di licenza sportiva, valida per l'anno in corso, e idonea per la guida della specifica vettura, rilasciata dall'autorità sportiva competente (FIM, FMI, FIA). In caso di minorenni, questi devono essere dotati di licenza speciale, rilasciata dalla relativa Federazione.
 - ✓ per prove libere e turismo: i conduttori devono essere maggiorenni e muniti di patente in corso di validità. In caso di minorenni, questi devono essere dotati di licenza speciale, rilasciata dalla relativa Federazione.
- L'ammissione in pista è subordinata alla firma, da parte del richiedente (società o pilota), di apposita dichiarazione di assunzione di responsabilità, specifica per l'uso della pista, nonché di impegno dell'osservanza del presente Regolamento, e del pagamento della tariffa dovuta.
- Nel caso di piloti minorenni, esiste una apposita dichiarazione di assunzione di responsabilità, a firma del pilota e dei soggetti esercenti la potestà genitoriale/tutoria sul minore.
- Nei casi di uso del piazzale Paddock antistante la pista, nonché della viabilità interna (validi sia per società che per piloti) ed anche per la sosta temporanea dei mezzi presso aree esterne dell'Autodromo (solo nel caso di società), sono previsti i medesimi documenti di assunzione responsabilità del richiedente, che devono essere compilati e firmati per essere autorizzati ai servizi richiesti.
- La Direzione di Gara ha l'autorità di escludere dall'attività in pista (escluso le gare) eventuali auto/moto che producano eccessivo rumore, ovvero che non rispettino i regolamenti delle federazioni motoristiche a cui i mezzi siano assimilabili, non rispettando i limiti previsti.
- E' assolutamente vietato fumare ed utilizzare fiamme libere all'interno dei box e in pit-lane, come stoccare materiale infiammabile (benzina), in quantità superiore a quella necessaria per il singolo rifornimento.
- Il costo di eventuali danni causati dal conduttore del veicolo alla pista, agli impianti e attrezzature o a terzi, è tenuto al rimborso a favore dell'Autodromo e/o direttamente ai danneggiati.
- Abbigliamento:
 - In caso di gare o prove tecniche:
 - ✓ i conduttori di moto hanno l'obbligo di entrare in pista muniti di casco omologato, tuta intera in pelle, paraschiena, guanti e stivali.
 - ✓ I conduttori di auto hanno l'obbligo di entrare in pista muniti di casco e abbigliamento ignifugo omologati.
 - In caso di prove libere e turismo:
 - ✓ i conduttori di moto hanno l'obbligo di entrare in pista muniti di casco integrale, tuta intera in pelle, paraschiena, guanti e stivali.
 - ✓ I conduttori di auto, ed eventuali passeggeri, hanno l'obbligo di entrare in pista muniti di casco e obbligo di allacciare le cinture di sicurezza.
- La Direzione di Gara, a suo insindacabile giudizio, verificata la necessità, può sospendere in qualsiasi momento l'attività di pista (gara/prove).

- I piloti sono tenuti a rispettare scrupolosamente le indicazioni/direttive della Direzione di Gara per l'accesso in pista, nonché durante lo svolgimento della gara/prova; il mancato rispetto da parte del conduttore delle indicazioni ricevute e/o delle disposizioni del presente Regolamento, comporta il suo allontanamento dalla pista e/o dall'Autodromo.
- Ciascun conduttore, durante la circolazione in pista, è tenuto ad osservare un comportamento corretto e responsabile nei confronti degli altri piloti.
- E' obbligatorio per tutti gli spettatori e fruitori dell'Autodromo attenersi alle disposizioni della Direzione di Gara durante lo svolgimento delle gare/prove o altre manifestazioni, nonché per l'accesso in pista.

4.4 Norme di dettaglio

- I veicoli in pista devono circolare in senso orario; è assolutamente vietato circolare in senso contrario a quanto stabilito, anche per brevi tratti, salvo accordi contrattuali diversi.
- E' vietata qualunque manovra pericolosa per l'entrata in pista, nonché l'inversione di marcia o circolare in retromarcia.
- E' vietato arrestare il veicolo in pista; in caso di rallentamento dovuto a un guasto meccanico, la vettura dovrà essere indirizzata verso gli ingressi della strada di servizio, contrassegnati da pannelli arancioni, e aspettare i soccorsi del personale preposto.
- Ai conduttori è vietato cedere il proprio veicolo, per l'uso della pista, a persone non autorizzate, che non hanno sottoscritto la "Dichiarazione di assunzione responsabilità".
- E' fatto divieto assoluto di uso di auto/moto da competizione al di fuori della pista e pit-lane (ad esempio nel Paddock o in qualunque area esterna).
- Sono vietate gare di velocità o scommesse di qualunque tipo.
- Eventuali riparazioni non possono essere effettuate né in pista né in pit lane, ma all'interno dei box o nel paddock;
- Eventuali rifornimenti ai mezzi non possono essere effettuati in pista, né all'interno dei box, ma solo negli spazi autorizzati dalla Direzione di Gara (aree esterne del Paddock).
- E' vietato l'accesso in pista a persone al seguito del veicolo, tranne quelle trasportate.
- Sono ammessi passeggeri sui veicoli solo in alcune specifiche manifestazioni e previa autorizzazione della Direzione Gara.
- I conduttori devono prendere visione e coscienza delle segnalazioni comunicate con le bandiere dalla Direzione di Gara, ed in particolare:
 - ✓ BANDIERA ROSSA (agitata): arresto della sessione di gara/prova. Tutti i piloti devono rallentare immediatamente, senza creare pericolo per sé o per gli altri piloti, e tornare ai box, nonché essere pronti a fermarsi in caso di necessità. I sorpassi sono vietati.
 - ✓ BANDIERA GIALLA: segnale di pericolo.
Nel caso di 1 bandiera agitata, ridurre la velocità, non sorpassare ed esser pronti a cambiare direzione (pericolo a bordo pista).
Nel caso di 2 bandiere agitate, il pericolo ostruisce totalmente o parzialmente la pista.
 - ✓ BANDIERA GIALLA con RICHE ROSSE (fissa): pericolo di deterioramento dell'aderenza della pista, a causa della presenza di olio o acqua sulla pista, La bandiera sarà esposta fino a che la superficie sarà ripristinata nelle condizioni di sicurezza.
 - ✓ BANDIERA VERDE: indicazione di pista libera. Viene agitata dai Commissari di Percorso, a bordo pista, successivamente un incidente, che abbia reso necessario l'uso di bandiera gialla.
 - ✓ BANDIERA BLU (agitata): indica ad un pilota che sta per essere sorpassato da un altro con velocità superiore.

- ✓ **BANDIERA BIANCA** (agitata): indica ad un pilota che c'è un veicolo molto più lento sulla pista controllata da quella postazione.
- ✓ **BANDIERA a SCACCHI** (agitata): fine sessione di gara/prova.
- ✓ **BANDIERA NERA con DISCO ARANCIO**: esposta insieme ad un numero, informa il pilota a cui viene mostrato quel numero, che il suo veicolo ha dei problemi meccanici che possono mettere in pericolo lui stesso e gli altri; quindi deve fermarsi ai box entro il giro successivo.
- ✓ **BANDIERA BIANCA e NERA**: esposta insieme ad un numero, informa il pilota a cui viene mostrato quel numero, che sta tenendo un comportamento antisportivo.
- ✓ **BANDIERA NERA**: esposta insieme ad un numero, informa il pilota a cui viene mostrato quel numero, che deve fermarsi al box entro il giro successivo.

5. ALLESTIMENTI e STRUTTURE TEMPORANEE

Per la partecipazione alle varie manifestazioni e l'uso delle aree assegnate, l'Autodromo prescrive le norme di seguito indicate e quelle eventuali riportate nelle comunicazioni riguardanti lo specifico evento. Gli allestimenti delle strutture, l'arredamento, i materiali e prodotti esposti, nonché l'installazione e l'utilizzo delle aree devono essere conformi alle norme UE vigenti in materia di sicurezza, prevenzione e protezione contro l'incendio, infortuni e tutela dell'ambiente.

5.1 Gestione documentale per allestimento delle strutture temporanee

L'ufficio commerciale invia al Cliente, in allegato al contratto, i seguenti documenti:

- "Regolamento Generale dell'Autodromo" (**R-01**)
- "Autocertificazione del cliente" (**M-192**)
- "Elenco allestimenti" (**M-193 A**)
- "Check-list controllo pre/post evento" (**M-193 B**)
- "Dichiarazione corretta installazione delle strutture temporanee" (**M-194**)
- Planimetria dell'area Paddock, con indicazione dell'area concordata, degli ingombri di eventuali strutture o aree tecniche, nonché la posizione delle colonnine di utenza.

Il Cliente, contestualmente alla firma del contratto, restituisce il modulo **M-192** (Autocertificazione) firmato, inviandolo tramite posta elettronica all'ufficio commerciale di Mugello Circuit.

Sulla base della planimetria ricevuta, il Cliente definisce il progetto di allestimento delle strutture temporanee (gazebo, tende, tensostrutture, ecc) relativo alla manifestazione indicata nel contratto.

Almeno 48 ore prima dell'inizio dell'allestimento, il Cliente deve inviare il modulo **M-193 A**, compilato e firmato, all'ufficio commerciale di Mugello Circuit, tramite posta elettronica.

In fase di allestimento, nonché di smontaggio post-evento, un addetto preposto di Mugello Circuit effettuerà un controllo puntuale degli allestimenti, tenendo in considerazione il modulo M-193 A, già compilato dal Cliente; tale verifica viene eseguita sulla base di una check-list (**M-193 B**), in cui l'addetto riporterà eventuali non conformità riscontrate nell'allestimento o rispetto alle disposizioni del Regolamento Generale e degli accordi contrattuali, nonché eventuali richieste di adeguamento.

Una volta che il montaggio degli allestimenti è completato, il Cliente dovrà compilare la "Dichiarazione di corretta installazione delle strutture temporanee" (**M-194**), confermando di aver adempiuto agli adeguamenti richiesti, rimandandola firmata per posta elettronica all'ufficio commerciale di Mugello Circuit, inderogabilmente prima dell'inizio dell'evento.

5.2 Prescrizioni per l'allestimento

Il Cliente dovrà contenere il proprio allestimento entro la superficie assegnatagli, come da contratto, individuata mediante segnaletica orizzontale o su precise indicazioni del personale incaricato.

Fermo restando il divieto di ostacolare il passaggio nelle corsie di passaggio, nonché negli spazi riservati all'emergenza, e in considerazione del breve tempo disponibile per l'esecuzione dei lavori, si consiglia che le varie parti delle strutture giungano costituite da elementi predisposti e rifiniti, in modo che l'attività di allestimento si limiti alle operazioni di montaggio e aggiustamenti finali.

I Clienti, o gli allestitori che operano per loro conto, devono procedere nei lavori senza arrecare danno agli altri partecipanti ed eventuali visitatori.

Nella predisposizione dei progetti di allestimento si dovrà tener conto del fatto che le strutture sono visibili anche dall'alto e pertanto dovrà essere posta particolare cura anche alle finiture superiori.

Ogni responsabilità circa gli allestimenti è esclusivamente del Cliente, il quale esonera l'Autodromo per i danni eventualmente derivanti a sé stesso e/o a terzi, causati da allestimenti non idonei, da difetti di progettazione e/o costruzione.

5.3 Requisiti dei materiali di allestimento

Tutti i materiali utilizzati per l'allestimento delle aree di propria pertinenza (pavimenti, rivestimenti, divisori, fondali, pedane, tessuti, tende, moquette, ecc), se non incombustibili, devono essere del tipo ignifugo all'origine, o ignifugato, ai sensi delle seguenti norme:

- **DM 6.7.83** (GU n. 201 del 23.7.83) e s.m.i. (DM 28.8.84) "Norme di comportamento al fuoco delle strutture e materiali da impiegarsi in locali di spettacolo";
- **DM 26.6.84** (GU n. 234 del 25.8.84) e s.m.i. (DM 10.3.05 e DM 25.10.07) "Classificazione di reazione al fuoco ed omologazione dei materiali, ai fini della prevenzione incendi";
- **DM 15.3.05** e s.m.i. (DM 16.2.09) "Requisiti di reazione al fuoco dei prodotti da costruzione installati in attività disciplinate da specifiche disposizioni tecniche di prevenzione incendi, in base al sistema di classificazione europea";
- **UNI-EN 13501-1:2009** "Classificazione europea di reazione al fuoco dei prodotti da costruz".

In particolare tali materiali devono rispondere ai seguenti requisiti:

- omologazione secondo le classi di reazione al fuoco, sulla base del DM 26.6.84 e s.m.i.; ogni materiale deve essere accompagnato dal relativo Certificato di Omologazione, rilasciato dal Ministero dell'Interno o da laboratori legalmente riconosciuti, oltre che dalla documentazione che ne comprovi l'acquisto; dunque è vietato l'uso di qualsiasi materiale che non sia accompagnato da regolare certificato;
- in relazione al loro impiego, i materiali utilizzati devono rispondere alle seguenti classi di reazione al fuoco, ai sensi della normativa italiana (DM 26.6.84 e s.m.i e DM 6.7.83 per i locali di spettacolo) ed europea (UNI-EN 13501-1); in particolare il DM 15.3.05 e s.m.i. comparano le classi italiane con quelle europee al fine di poter applicare la norma che richiede una reazione al fuoco:
 - ✓ **classe 1** (combustibile e non infiammabile) - corrisp. europea **classi A2-B**: pareti, soffitti e controsoffitti, tendaggi, rivestimenti pedane, ecc.
 - ✓ **classe 2** (combustibile e difficilmente infiammabile) – corrisp. europea **classe C**: pavimenti
- lungo le vie di esodo (corridoi, atri, disimpegni, ecc), tutti i materiali installati devono essere di **classe 1**, ai sensi dell'art. 4 del DM 15.3.05 – corrisp. europea **classi A2-B** (a seconda se a pavimento, parete o soffitto); la normativa specifica per i locali di spettacolo definisce che negli spazi destinati all'esodo i materiali devono essere di classe 1 per il 50% della superficie totale e classe 0 per il resto;

- messa in opera strettamente conforme a quanto prescritto nel Certificato di Omologazione;
- i prodotti ignifugati all'origine, corredati da relativa certificazione, devono essere usati esclusivamente sui materiali ai quali si fa riferimento nei Certificati di Omologazione;
- per i materiali non ignifughi all'origine, è obbligatorio procedere con specifici trattamenti con prodotti ignifuganti, prima della loro introduzione in Autodromo, e devono essere accompagnati da regolare certificato, da cui risulti l'elenco dei materiali sottoposti al trattamento ignifugo, la data dell'avvenuta ignifugazione, la superficie trattata, le caratteristiche principali del prodotto utilizzato e i dati anagrafici dell'esecutore;
- è vietato l'uso, in quanto non ignifugabili, di materiali plastici non ignifughi all'origine, di cannicci, stuoie, manufatti in cartone, tende costituite da listelli di legno (tipo veneziane) o analoghi

5.4 Norme da rispettare in fase di allestimento e permanenza per l'evento

Sotto mi sembra ripetitivo di già detto in generale

Durante l'allestimento delle aree interessate devono essere applicate le seguenti disposizioni:

- mantenere agibili e costantemente sgombre le corsie di transito, varchi e passi carrabili, allo scopo di consentirne l'uso in caso di emergenza; al momento di prendere possesso dell'area, il Cliente è tenuto a prendere e a far prendere visione ai propri addetti dell'ubicazione di tali spazi;
- lasciare costantemente visibile ed agibile ogni presidio antincendio presente, al fine di garantire l'immediato uso in caso di emergenza. Si fa presente che rendere inservibile un mezzo destinato all'estinzione di un incendio è un reato penale ai sensi dell'art. 451 CP; eventuali irregolarità riscontrate saranno comunicate alle autorità competenti (vedi cap. 11 "Sanzioni e penali");
- lasciare costantemente accessibili le cassette di utenza e i dispositivi di comando di qualsiasi tipo, presenti all'interno delle aree assegnate;
- provvedere all'immediato sgombero degli imballaggi dalle corsie di transito, che possono essere utilizzate solo temporaneamente per il carico/scarico dei materiali d'allestimento. In ogni caso tale occupazione temporanea deve essere sempre effettuata in modo ordinato, evitando di rendere completamente inagibili le corsie stesse.
- non abbandonare alcun materiale di risulta dei lavori di allestimento (vedi cap. 7 "Rifiuti");
- non svolgere operazioni all'esterno della propria area, per evitare interferenze con le altre attività;
- alla fine di ogni giornata di ciascuna fase di allestimento e smontaggio, e comunque prima di lasciare l'area assegnata, il Cliente deve sempre provvedere a disinserire gli interruttori facenti parte del proprio impianto elettrico.
- l'installazione di insegne luminose deve essere eseguita rispettando le disposizioni delle normative vigenti riguardanti le installazioni elettriche;
- in ogni struttura temporanea installata deve essere previsto un adeguato sistema di vie di fuga, tale da consentire un agevole esodo in caso di emergenza;
- eventuali elementi di arredo o pareti realizzate con vetri o specchi a tutta altezza, devono essere adeguatamente segnalati e protetti dagli urti; i vetri utilizzati devono rispondere, per caratteristiche e sistema di installazione, alle norme vigenti;
- nel caso la struttura superi i 100 mq di superficie, deve essere dotata di almeno 2 aperture verso l'esterno, contrapposte, di dimensioni 1.20x2.10 m; le porte eventualmente installate devono aprire verso l'esterno, e i percorsi di esodo e le uscite esterne devono essere segnalate mediante cartelli luminosi funzionanti ad energia autonoma, visibili in caso di spegnimento dell'impianto elettrico;

Inoltre è vietato:

- eseguire lavori di saldatura di qualsiasi tipo e natura, nonché utilizzare fiamme libere;
- posare a pavimento o tendere in quota attraverso le corsie di passaggio, condotti o cavi di distribuzione dei servizi tecnici;
- applicare carichi alle strutture presenti e alle palificazioni per illuminazione, anche se trattasi di carichi leggeri (manifesti, cavi, pannelli, stendardi, ecc.);
- eseguire tracce o scanalature a pavimento per incassare cavi o tubazioni;
- spargere sul pavimento prodotti chimici, solventi, ecc.

5.5 Smontaggio strutture e riconsegna dell'area

Si elencano le disposizioni a cui è necessario attenersi:

- prima della fine dell'evento non è possibile smontare, né parzialmente né interamente, le strutture temporanee; solo al termine della manifestazione, sulla base dell'orario comunicato dall'Autodromo, si potrà procedere allo smontaggio degli allestimenti;
- le aree utilizzate dovranno essere lasciate nelle condizioni originarie, in cui sono state consegnate;
- tutte le operazioni di smontaggio dovranno avvenire nel rispetto dell'integrità delle predisposizioni tecniche temporanee (prese idriche, scarichi, ecc.) e degli impianti e apparecchiature elettriche;
- è obbligatoria la rimozione completa dalle aree assegnate di tutti i materiali utilizzati (strutture, controsoffitti, rivestimenti a pavimento, ecc.), e provvedere autonomamente al loro smaltimento/recupero (vedi cap. 7 "Smaltimento rifiuti");
- alla scadenza dei termini stabiliti, il materiale ancora giacente nell'area sarà rimosso d'ufficio dall'Autodromo ed immagazzinato con i relativi rischi ed oneri a carico del Cliente, che ne accetta fin d'ora l'assunzione; decorso un mese dal termine stabilito per lo smontaggio, l'Autodromo si riserva di far smaltire i materiali non ritirati, trattenendo le spese sostenute.
- eventuali danni, inequivocabilmente attribuibili al Cliente, saranno addebitati al medesimo.

6. PREVENZIONE INCENDI, INFORTUNI ed IGIENE del LAVORO

I Clienti, o i loro responsabili per l'evento, nonché le imprese da loro incaricate, sono tenuti ad osservare i regolamenti di pubblica sicurezza, nonché le norme antinfortunistiche previste dalla legge italiana ed in particolare quanto previsto in materia dal D.Lgs 81/08.

Il Cliente si assume la responsabilità per tutti i fatti pregiudizievoli arrecati a persone e/o cose all'interno del circuito, conseguenti l'inosservanza di tali norme, da chiunque e in qualunque modo cagionati, in relazione alle attività svolte per suo conto o nel suo interesse.

Inoltre il Cliente si impegna a risarcire gli eventuali danni diretti o a terzi che ne dovessero derivare, sollevando Mugello Circuit da qualunque responsabilità o rivalsa in merito.

6.1 Prevenzione incendi e disposizioni per l'emergenza

E' obbligatorio installare nelle strutture chiuse estintori adeguati, quanto a numero e idoneità, posizionati in modo ben visibile, accessibile ed adeguatamente segnalati.

Ogni Cliente è tenuto ad accertarsi che il proprio personale sappia utilizzare correttamente gli estintori; inoltre resta a suo carico la collocazione degli stessi nello spazio a lui riservato.

Il Cliente deve inoltre ottemperare ad ogni eventuale ulteriore prescrizione che la Commissione Provinciale di Vigilanza ed il Comando dei Vigili del Fuoco ritengano necessario impartire e di cui, nel caso, verrà data opportuna comunicazione, anche poco prima o durante l'evento stesso.

L'Autodromo è dotato di una propria squadra di emergenza antincendio, che è operativa in orario di attività in pista, e di impianti di protezione incendi (estintori, idranti, ecc.). Inoltre, durante le grandi manifestazioni, è presente un presidio di addetti esterni specialistici nella vigilanza antincendio.

All'instaurarsi di una situazione di pericolo, dovrà esserne data comunicazione tempestiva agli addetti preposti. In caso di incendio, oltre ad avvisare gli addetti, il Cliente dovrà curare che i propri operatori mantengano la calma e seguano le istruzioni degli addetti all'emergenza, se del caso prestandosi ad aiutarli, ma solo se formati allo scopo.

6.2 Prevenzione infortuni ed igiene del lavoro

Sulla base di quanto stabilito dal D.Lgs 81/08, in materia di tutela della salute e della sicurezza nei luoghi di lavoro, nel momento in cui il Cliente stipula il contratto con MC per l'acquisizione temporanea dello spazio relativamente al suo allestimento, diventa, nella figura del Datore di Lavoro, l'unico titolare degli obblighi di sicurezza per tutte le attività svolte al suo interno, sia nei confronti dei soggetti che svolgono tale attività, sia verso terzi che vi si trovano a qualunque titolo.

Qualora tali operazioni non siano effettuate in proprio, sarà cura del Cliente informare ed esigere dalle ditte da lui incaricate che tali operazioni avvengano nel rispetto delle normative vigenti.

Qualora qualsiasi addetto dell'Autodromo o del servizio di vigilanza dovesse riscontrare violazioni alle disposizioni sopra citate, mettendo in pericolo o compromettendo la sicurezza e salute delle persone presenti, potranno essere inibiti i comportamenti pericolosi, anche allontanando gli interessati.

Qualora ne ricorrano le condizioni, per la natura ed entità degli allestimenti, devono altresì essere osservate le norme riguardanti i cantieri temporanei o mobili, ai sensi del Titolo IV del D.Lgs 81/08, come, se pertinenti, quelle contenute nel Decreto Palchi (DM 22.7.14) e nella Circolare 35/2014.

Qualora invece si configurino le condizioni di cui all'art. 26 del D.Lgs 81/08, relativamente agli appalti, il Cliente dovrà adempiere ai relativi obblighi (DUVRI), e farli rispettare ai suoi appaltatori.

In entrambi i casi (cantieri e appalti), in merito agli adempimenti obbligatori sopra citati, a carico del Cliente (committente), l'Autodromo potrà chiedere la presentazione della relativa documentazione.

7. SMALTIMENTO RIFIUTI e SCARICO REFLUI

7.1 Smaltimento rifiuti

Lo stoccaggio, la raccolta, il trasporto e lo smaltimento dei rifiuti devono essere effettuati nel rispetto del D.Lgs 152-06 e successive modifiche e integrazioni.

In particolare, all'interno dell'Autodromo, è previsto un sistema di raccolta differenziata, che riguarda i soli RIFIUTI ASSIMILATI a URBANI, che devono essere convogliati negli appositi contenitori predisposti allo scopo e dislocati nel Paddock e negli altri spazi esterni del circuito, nonché all'interno della Palazzina.

A questo proposito si raccomanda, in particolar modo durante le fasi di allestimento e smontaggio o nelle attività di manutenzione, che tutti, comprese le ditte che svolgono servizi per conto dei Clienti, adempiano ad un corretto smaltimento dei rifiuti, prestando attenzione in particolar modo alla raccolta differenziata.

I rifiuti assimilati a urbani sono i seguenti:

- indifferenziato
- organico e olio da cucina
- carta e cartone
- imballaggi materiali misti (non contaminati) e imballaggi carta e plastica
- batterie alcaline.

Per i RIFIUTI SPECIALI, pericolosi e non pericolosi, ogni Cliente deve provvedere autonomamente allo smaltimento e nel rispetto delle norme vigenti, accollandosi le relative spese.

Nel caso in cui tali rifiuti vengano lasciati dai Clienti presso la propria area di pertinenza nel Paddock, questi saranno raccolti e smaltiti a cura dell'autodromo, con addebito del relativo costo al Cliente.

La quantificazione di tali costi avviene tramite un controllo a cura della ditta che esegue la raccolta dei rifiuti alla fine di ogni giornata/evento.

I rifiuti speciali che generalmente vengono prodotti dai Clienti, a titolo di esempio, possono essere:

- imballaggi in legno/pallet
- moquette
- fusti benzina/olio (pericolosi)
- pneumatici
- batteria al piombo
- apparecchiature elettriche fuori uso, pericolose e non (frigoriferi, TV, PC, appar. cottura, stufe, ecc)
- vernici o collanti.

Si ricorda che è rigorosamente vietato il deposito incontrollato di rifiuti, nonché costituisce reato punibile penalmente.

Nel caso in cui l'Autodromo verifichi una situazione rischiosa, o comunque contro le disposizioni del presente Regolamento, provvede alla segnalazione alle autorità competenti.

7.2 Scarico acque reflue nelle linee fognarie

Gli scarichi idrici dell'Autodromo sono solo di tipo civile e confluiscono nel sistema fognario comunale.

Pertanto è vietato qualunque scarico di altra natura che non sia civile; gli eventuali scarichi possono essere convogliati esclusivamente nei pozzetti messi a disposizione nel Paddock.

Inoltre è assolutamente vietato effettuare qualsiasi tipo di scarico nei pozzetti delle acque meteoriche, che sono scaricate in acque superficiali.

8. DISPOSIZIONI per ENERGIA ELETTRICA, ACQUA ed ALTRE FORNITURE

8.1 Energia elettrica

Caratteristiche della rete di erogazione e potenza elettrica

L'Autodromo mette a disposizione l'energia elettrica con le stesse caratteristiche con le quali viene fornita dall'Ente erogatore, tramite diversi punti di attacco presenti nel piazzale del Paddock.

La potenza elettrica minima installata è compresa nel costo di partecipazione, come da contratto; se il Cliente avesse necessità di una maggiore potenza, deve fare richiesta specifica all'ufficio sportivo di MC, contestualmente alla firma del contratto o, in casi eccezionali, successivamente ma con un certo anticipo sulla data dell'evento.

Tale aumento di potenza elettrica sarà soggetto ad un costo aggiuntivo e attivato solo se le infrastrutture presenti lo consentono.

L'erogazione di energia elettrica avviene mediante sistema TN-S con distribuzione trifase a tensione nominale 400 V o monofase a 230 V; le prese sono del tipo CEE da 16/32 A, protette con interruttore magnetotermico differenziale e inserite nelle apposite colonnine.

Installazione e allacciamento dell'impianto elettrico

La realizzazione degli impianti elettrici a valle dell'utenza fornita dall'Autodromo, verrà eseguita a cura e a totale carico del Cliente, che dovrà realizzarle a "regola d'arte" in conformità alle normative vigenti ed in particolare al DM 37-08, oltre che alle norme CEI.

Le installazioni dovranno essere eseguite senza arrecare danni, disturbi o impedimenti di vario genere ai Clienti confinanti.

Le ditte installatrici non italiane, ma iscritte ad albi professionali di un paese della Comunità Europea, devono possedere un certificato di abilitazione professionale, come previsto da equivalenti norme del paese di origine della ditta stessa.

Nel caso invece di ditte installatrici extracomunitarie, gli standard di sicurezza nell'allestimento di impianti elettrici non è simile a quello italiano o comunitario, per cui si accettano esclusivamente certificazioni effettuate da imprese italiane, iscritte alla CCIAA, come previsto dall'art. 3 DM 37-08.

L'Autodromo si riserva il diritto di verificare l'effettiva rispondenza dell'impianto elettrico ai requisiti di legge e, in caso di difformità, di non procedere all'allacciamento alla rete elettrica.

Quanto sopra non solleva il Cliente, che resta a tutti gli effetti il responsabile dei propri impianti.

Il Cliente è tenuto anche a verificare personalmente la tensione della rete d'alimentazione al momento dell'allacciamento del proprio impianto o delle proprie apparecchiature, esonerando l'Autodromo da qualsiasi responsabilità per i danni che potessero derivare a persone o a cose.

In ogni caso tutte le apparecchiature elettriche devono prevedere idonea messa a terra.

Nel caso di presenza di motori elettrici che durante il funzionamento possano dar luogo a situazioni di pericolo, dovranno essere previsti dispositivi onnipolari di sezionamento, da installare nelle vicinanze, in accordo con la CEI-EN 60204-1.

I punti di erogazione dell'energia dovranno essere facilmente accessibili ed ispezionabili, per permettere la verifica e l'allacciamento da parte del personale preposto, o eventuali interventi di manutenzione.

8.2 Fornitura di acqua

L'area Paddock è provvista di una rete idrica di distribuzione per uso igienico-sanitario e per acqua potabile, oltre che di una rete di scarico. La distribuzione avviene ad una pressione massima di 3 bar. Tale servizio è compreso nel costo di partecipazione, come da contratto.

In caso di installazioni particolari, è possibile fare specifica richiesta di fornitura acqua che sarà valutata e quotata di volta in volta.

Il Cliente esonera l'Autodromo da ogni responsabilità per danni che possano derivare a persone o cose, per manomissione e cattivo uso degli impianti.

8.3 Impianto aria compressa

Solamente l'area destinata a box è provvista di una rete di distribuzione di aria compressa con produzione centralizzata.

Le apparecchiature da allacciarsi alla rete dovranno essere perfettamente funzionanti; il Cliente rimane responsabile di qualsiasi danno che possa derivare da malfunzionamenti delle stesse.

9. MOVIMENTAZIONE MATERIALI ed IMBALLAGGI e ALTRI SERVIZI

9.1 Movimentazione interna delle merci

Per le operazioni di movimentazione, all'interno dell'Autodromo, dei materiali per l'allestimento e delle merci o imballaggi, i Clienti dovranno essere autonomi quanto a personale ed attrezzature (carrelli elevatori, gru, PLE, ecc); nel caso in cui il Cliente ne avesse necessità, è possibile all'Autodromo noleggiare, a nome suo e per conto del Cliente, eventuali macchine o attrezzature; il Cliente dovrà farne specifica richiesta nei tempi previsti all'Ufficio Tecnico.

Dunque non è possibile utilizzare attrezzature e mezzi di proprietà dell'Autodromo in alcun modo.

9.2 Ristoro e catering

All'interno dell'area assegnata, non è consentita la somministrazione anche in forma gratuita di prodotti alimentari e/o bevande.

All'interno della Palazzina, è presente un servizio di ristoro a self-service a pagamento.

Qualora il Cliente intenda utilizzare un servizio di catering all'interno della propria area, dovrà farne specifica richiesta alla società esclusivista in circuito.

9.3 Diffusioni sonore e proiezioni

Qualora non espressamente vietati, sono consentiti la trasmissione sonora ed ogni genere di richiamo fonico, l'uso di apparecchi audiovisivi, radiofonici e/o televisivi e proiezioni di film o slide all'interno dell'area assegnata.

Il volume degli apparecchi dovrà essere mantenuto ad un livello inferiore a 65 dB, al perimetro esterno della zona di pertinenza del Cliente, e comunque non dovrà arrecare disturbo ai confinanti; in ogni caso il personale dell'Autodromo potrà ordinare, in caso di richiami o segnalazioni, anche lo spegnimento dell'impianto.

Tutte le riproduzioni non devono ricadere nel repertorio tutelato dalla SIAE; in caso contrario, il Cliente dovrà chiedere preventivamente apposita autorizzazione.

10. ASSICURAZIONI e DANNI

Il Cliente deve obbligatoriamente disporre di una polizza "All Risks" (valida per questo tipo di eventi) su merci, attrezzature ed allestimenti portati all'interno dell'Autodromo, con clausola di rinuncia alla rivalsa nei confronti di terzi, compreso Mugello Circuit spa e l'organizzatore della manifestazione.

L'Autodromo non mette a disposizione alcuna copertura assicurativa.

Il Cliente, in caso di danni, è tenuto a recarsi tempestivamente presso la Direzione dell'Autodromo o presso la portineria del circuito (casco rosso).

In caso di danni da furto, il Cliente deve anche provvedere alla denuncia alle Autorità di Pubblica Sicurezza o ai Carabinieri.

11. SANZIONI e PENALI

Il Cliente e le eventuali ditte che svolgono attività di allestimento per suo conto, sono tenuti al rispetto delle disposizioni contenute nel presente Regolamento e ne rispondono in caso di inosservanza.

A seconda dei casi, verrà applicata una penale e/o una sanzione.

Le inottemperanze alle disposizioni descritte nei capitoli precedenti sono di seguito elencate:

Mancato rispetto dei limiti di velocità e guida pericolosa

MC può applicare una penale di € 50 (IVA esclusa) per ogni infrazione;

Divieto di uso di picchetti o qualunque altro sistema di fissaggio

MC può applicare una penale da 25 a 250 € in caso di inosservanza o un costo di risarcimento pari a 100 € (IVA inclusa) per ogni foro;

Divieto di fumare

MC può applicare una penale da 25 a 250 € in caso di inosservanza del divieto di fumo;

Inagibilità idranti ed estintori e cassette di utenza

MC provvede all'immediata rimozione o modifica delle strutture che rendono inagibili i presidi di emergenza antincendio, o che impediscono l'accessibilità alle cassette/prese di utenza presenti nell'area, con addebito al Cliente dei relativi costi. In attesa dell'esecuzione dei lavori di adeguamento, l'Autodromo può disinserire l'alimentazione dell'energia elettrica all'area.

Abbandono di rifiuti speciali

Nel caso in cui viene riscontrata la presenza di rifiuti speciali lasciati dai clienti nel Paddock o altri spazi esterni, verificata da un addetto interno di Mugello Circuit tramite scheda di report mensile (M-165), lo smaltimento di tali rifiuti avviene a cura e onere di Mugello Circuit, che provvede alla rimessa in carico dei relativi costi al cliente, applicando specifico tariffario.

12. INFORMAZIONI sul PIANO d'EMERGENZA ANTINCENDIO e PRIMO SOCCORSO

Mugello Circuit, che è azienda certificata OHSAS 18001 e UNI ISO 1400/EMAS, nonché ISO 9001, ha predisposto un Piano di Emergenza, facente parte integrante del sistema di gestione, distinto per lavoratori e frequentatori, considerando la realtà molteplice, soprattutto come tipo di persone presenti. Si riporta qui uno stralcio del **Piano di Emergenza per frequentatori** (IOP-08), per mettere a conoscenza di tutti i Clienti, e di chi opera per loro, le istruzioni da seguire in caso di emergenza.

12.1 Scopo e applicabilità

Il Piano di Emergenza Antincendio ed Evacuazione (d'ora in avanti definito semplicemente Piano), ha lo scopo di rendere noti a tutti coloro che frequentano gli spazi esterni ed interni dell'Autodromo i compiti ed i comportamenti da osservare in situazioni di emergenza, nonché le misure di prevenzione e protezione intraprese.

Gli obiettivi principali da conseguire sono prima di tutto la salvaguardia e l'evacuazione delle persone, poi la messa in sicurezza degli impianti, nonché la protezione di beni e attrezzature.

Le situazioni di emergenza possono essere individuate nei seguenti eventi:

- Incendio o principio di incendio
- Emergenza sanitaria
- Terremoto o altra calamità naturale
- Crolli o cedimenti strutturali
- Esplosione o fuoriuscita di gas

Il Piano interessa tutte le persone presenti all'interno dell'Autodromo, quindi Clienti e loro appaltatori, sub-appaltatori e/o lavoratori autonomi, e tutti i visitatori in genere.

E' importante che ogni persona presente conosca il "Piano" e segua la procedura indicata in caso di emergenza, senza interferire con gli addetti preposti o con i mezzi di soccorso esterni (VVF, ambulanze, ecc), ma coordinandosi eventualmente con loro e solo su richiesta; inoltre devono essere conosciute le planimetrie di emergenza, affisse in varie zone, informandosi su come raggiungere, in caso di necessità, il punto di ritrovo più vicino indicato.

In caso di emergenza sanitaria chiunque, se non esperto, si deve astenere dal prestare cure all'infortunato, limitandosi ad avvertire gli addetti al servizio PS, ad eccezione dei casi di urgenza, per i quali si deve osservare le norme e regole descritte nel Piano.

Si ricorda che è presente in Autodromo e disponibile, in orario diurno con attività in pista, una squadra antincendio e primo soccorso formata da personale interno addestrato con compiti e responsabilità specifiche.

In caso di eventi con grande affluenza di persone viene attivato un presidio antincendio specifico dei Vigili del Fuoco e un servizio medico attivo nel paddock (centro medico) e in zona pubblico. Sono presenti idonei presidi di emergenza e di primo soccorso compreso due defibrillatori semi automatici (ubicati nel paddock sud e 1° piano palazzina box fronte sala stampa).

NOTA:

Il Piano si applica essenzialmente durante le varie manifestazioni, ma al di fuori della pista, cioè in tutti gli spazi esterni ed interni dove sono presenti gli addetti ai lavori, ma anche i frequentatori in genere.

Si specifica infatti che gli interventi di emergenza in pista, o sue adiacenze, sia di tipo antincendio che primo soccorso, vengono garantiti da personale apposito, al quale gli addetti interni dell'Autodromo (SA) forniranno semplice assistenza.

12.2 Modalità operative e misure di prevenzione e protezione in generale

COMPITI di CHIUNQUE CONOSCA I LUOGHI

- conoscere il Piano di evacuazione generale;
- individuare le vie di fuga e verificare che rimangano sempre sgombre;
- collaborare con il Responsabile dell'Emergenza dell'Autodromo e gli addetti al SA per individuare le fonti di pericolo e i potenziali rischi.

USO dei MEZZI di ESTINZIONE

Sugli estintori portatili esiste una targhetta con le modalità d'uso, che indica anche per quali tipi di fuoco può essere utilizzato l'estintore stesso.

In caso di necessità, e se non presente nelle immediate vicinanze del focolaio un addetto SA, possono usare gli estintori tutte le persone che si ritengono in grado di farlo e nel rispetto delle modalità d'impiego precedentemente acquisite.

USO dei MEZZI di RILEVAZIONE e ALLARME

Nella Palazzina e al piano terra dei box è presente un sistema di rilevazione incendio ed allarme automatico e manuale, il cui funzionamento è noto al Responsabile all'emergenza, agli addetti SA, ed agli addetti alla portineria.

Chiunque si accorga di un inizio di incendio e nel caso non fosse stato ancora dato segnale di allarme, può azionare il pulsante di allarme manuale più vicino.

IN CASO DI **INCENDIO** o **ALLARME INCENDIO**

SE TI ACCORGI DI UN INIZIO DI INCENDIO, OPPURE SE SENTI L'ALLARME INCENDIO:

- MANTIENI LA CALMA
- ALLONTANATI DAL PERICOLO
- NON USARE GLI ASCENSORI
- SEGUI LE FRECCHE CHE INDIVIDUANO LE VIE DI FUGA E ESCI ALL'APERTO
- SEGUI LE INDICAZIONI DEGLI ADDETTI AL SERVIZIO ANTINCENDIO
- NON INTRALCIARE LE OPERAZIONI DI SOCCORSO SVOLTE DAL PERSONALE ADDESTRATO

SE IL FUOCO TI IMPEDISCE LA FUORIUSCITA DAL LOCALE

- CHIUDI LA PORTA E SIGILLA LE FESSURE
- FILTRA L'ARIA CON UN FAZZOLETTO E SDRAIATI SUL PAVIMENTO

IN CASO DI **TERREMOTO**

SE SEI IN LUOGO CHIUSO:

- MANTIENI LA CALMA E NON PRECIPITARTI ALL'APERTO
- RIPARATI SOTTO UN TAVOLO, SOTTO L'ARCHITRAVE DI UNA PORTA, O AVVICINATI AI MURI PORTANTI
- ASPETTA CHE FINISCA IL TERREMOTO PER ALLONTANARTI DALL'EDIFICIO
- ALLONTANATI DA MOBILI E FINESTRE

SE SEI ALL'APERTO:

- ALLONTANATI DA EDIFICI, ALBERI, LINEE ELETTRICHE
- CERCA UN LUOGO SENZA NULLA SOPRA DI TE, ALTRIMENTI METTITI SOTTO UN RIPARO SICURO
- NON AVVICINARTI AD ANIMALI SPAVENTATI

NUMERI di EMERGENZA:

PRONTO SOCCORSO	118
VIGILI DEL FUOCO	115
PRONTO INTERVENTO	113
CARABINIERI	112

NUMERI UTILI:

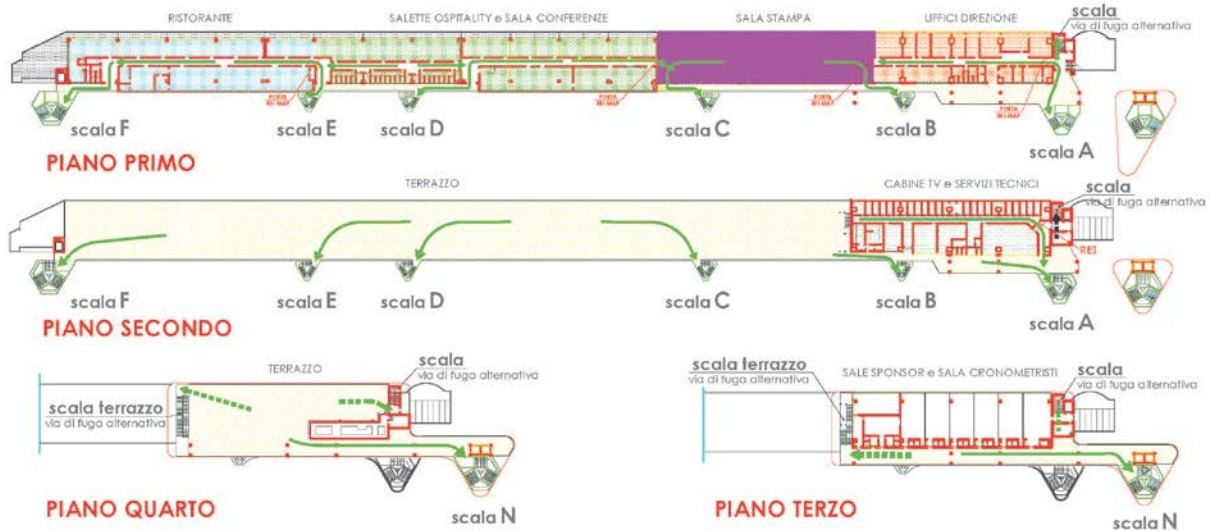
Centralino	055.8499111
Vigilanza (casco)	055.8499220
Romano Giuseppe	334.6591232
Ufficio commerciale	055.8499203
Ufficio sportivo	055.8499.../...
Ufficio tecnico	055.8499207/212
Ufficio amministrativo	055.8499208/209
Ufficio stampa	055.8499...
Direzione Gara	055.8499232

SQUADRA di EMERGENZA ANTINCENDIO e PRIMO SOCCORSO:

Guidi Alessandro (resp. emergenza)	334.6591226
Ballini Ugo vice resp. emerg. - reperib. h 24	334.6591236
Nardi Fabiano Vicario resp. emergenza	334.6591235
Di Benedetto Francesco add. manutenz. - reperib. h 24	334.6591485
Martini Giulio add. manutenzione	334.6591237

MUGELLO CIRCUIT
AUTODROMO INTERNAZIONALE del MUGELLO

PERCORSI di EVACUAZIONE e MISURE di EMERGENZA per i VISITATORI della PALAZZINA



In CASO di INCENDIO

- Mantieni la calma, sapendo che sono in atto le misure di protezione
- Avviati, senza correre, verso le uscite di piano indicate
- Percorri le scale e esci all'esterno, allontanandoti dall'edificio
- Non intralciare i percorsi dei soccorritori
- Non utilizzare gli ascensori
- Segui le indicazioni degli addetti
- Se il fuoco impedisce l'uscita dal locale, chiudere le porte sigillando le fessure e sdraiarsi in terra filtrando l'aria con un fazzoletto bagnato
- Utilizza gli estintori solo se ne conosci l'uso; non utilizzare gli idranti

NUMERI PRIMO INTERVENTO

- Pronto Soccorso 118
- Vigili del Fuoco 115
- Carabinieri 112

- COMPARTIMENTO UFFICI DIREZIONE (piano 1°)
- COMPARTIMENTO SALA STAMPA (piano 1°)
- COMPARTIMENTO SALETTE OSPITALITY (piano 1°)
- COMPARTIMENTO Ristorante (piano 1°)
- SPAZI APERTI (terrazze e ballatoi)

In CASO di TERREMOTO

- Mantenere la calma, senza precipitarsi all'esterno
- Ripararsi sotto l'architrave di una porta o avvicinarsi ai muri portanti
- Aspettare che finisca il terremoto, poi uscire dall'edificio
- Allontanarsi da edifici, alberi o linee elettriche

AUTODROMO INTERNAZIONALE del MUGELLO
MUGELLO CIRCUIT spa

PLANIMETRIA di EMERGENZA

FADDOCE



IN CASO di BRIBBINGO

- Mantenere la calma
- Allontanarsi dall'edificio e dalle terrazze
- Al termine della sosta, seguire i percorsi di emergenza e dirigersi verso le scale

NUMERI PRIMO INTERVENTO

- Pronto Soccorso Sanitario 118
- Polizia 112
- Vigili del Fuoco 115
- Carabinieri 112

IN CASO di INCENDIO

- Mantenere la calma, sapendo che sono in atto le misure di protezione
- Ritirati nel punto di ritrovo all'esterno e accertati che tutti siano presenti
- Seguire le istruzioni degli addetti preposti all'emergenza
- Non intralciare i percorsi dei soccorritori
- Utilizzare gli estintori solo se si conosce l'uso; lasciare agli addetti all'emergenza l'uso degli idranti



13. INFORMATIVA ai FINI della SICUREZZA sui RISCHI PRESENTI in AUTODROMO

13.1 Premessa

L'Autodromo è dotato di tutte le necessarie autorizzazioni e idoneità sotto il profilo della salute e sicurezza dei luoghi di lavoro ed anche di un Sistema di Gestione Integrato in materia di sicurezza e ambiente (OHSAS 18001 e UNI ISO 14001).

Premesso che tutti i suoi Clienti, dotati di regolare contratto, devono essere in possesso dei requisiti previsti dalle norme vigenti, si precisa quanto segue:

- con la sottoscrizione di un contratto con MC, che comporta la disponibilità esclusiva di un'area di allestimento e lavoro per un determinato evento, il Cliente, nella figura del suo datore di lavoro, ai sensi del D.Lgs 81-08, ne assume la piena responsabilità ed è quindi assoggettato a tutti gli obblighi previsti;
- il Cliente che si rivolge ad altre ditte per compiere lavori o servizi nelle aree di propria pertinenza, deve compiere tutti gli adempimenti previsti dall'art. 26 del D.Lgs 81-08 (DUVRI, consegna del piano di emergenza, ecc), in quanto committente di un appalto, o nei casi in cui si prefigura un cantiere temporaneo, dal Titolo IV dello stesso decreto.

L'Autodromo potrà chiedere al Cliente di esibire la documentazione che comprovi l'assolvimento di tali adempimenti, senza che questo comporti in qualche modo una responsabilità dell'Autodromo stesso;

- nel caso in cui, in fase di allestimento e/o smontaggio, si rendesse necessario operare anche su aree diverse da quella assegnata, interferendo così con altri "luoghi di lavoro", sarà cura del Cliente informare gli uffici dell'Autodromo di questa situazione e di coordinare le proprie azioni, con quelle dei Clienti vicini interessati;
- nel presente documento è inserito uno stralcio del **Piano di Emergenza** (cap. 12) relativo a tutti i frequentatori dell'Autodromo e di cui si raccomanda un'attenta presa visione.

Il Piano, nella sua forma ufficiale e completa, è un'istruzione operativa del SGSL (IOP-08) ed è a disposizione di ogni Cliente e/o interessato presso gli uffici dell'Autodromo (1° piano Palazzina);

- per quanto riguarda la Valutazione dei Rischi, per le parti che possono riguardare il Cliente, nonché l'informazione sui possibili rischi da interferenza fra gli addetti che operano per suo conto, siano essi dipendenti, collaboratori o suoi appaltatori/lavoratori autonomi, e quelli dell'Autodromo o dei suoi appaltatori, essa è contenuta in questo capitolo, nei paragrafi successivi.

Questa valutazione dei rischi da interferenza, integrata con le informazioni sui rischi apportati dall'attività stessa del Cliente, unitamente ai provvedimenti di carattere generale per minimizzarli, contenuti in questo documento e in quelli di corredo, comprova l'azione di cooperazione e coordinamento svolta fra tutti i soggetti coinvolti.

Infine si ribadisce e ricapitola quanto segue:

- in ogni fase di lavoro (allestimento e smontaggio) e per tutta la durata di permanenza all'interno dell'Autodromo, il Cliente deve conoscere e rispettare strettamente le disposizioni contenute nel presente Regolamento e farle rispettare anche ai propri collaboratori, appaltatori/lavoratori autonomi o chiunque operi per suo conto;
- firmando il contratto con Mugello Circuit, in caso di allestimento di opere, il Cliente si assume le responsabilità di DL, in riferimento agli spazi di pertinenza che sono "luoghi di lavoro", sia nei confronti dei propri addetti, che delle eventuali ditte in appalto;

- in particolare, nei rapporti con i propri appaltatori/lavoratori autonomi il Cliente dovrà rispettare l'art. 26 del D.Lgs 81/08 in materia di appalti, mantenendo a suo carico gli obblighi circa la verifica dell'idoneità tecnico-professionale delle imprese appaltatrici ed elaborando la documentazione necessaria per la gestione dei rischi interferenziali (DUVRI); per gli aspetti organizzativi sarà sufficiente fornire all'Autodromo i nominativi delle ditte che interverranno nell'allestimento;
- il Cliente deve informare gli uffici dell'Autodromo su eventuali rischi specifici apportati nell'area di pertinenza, derivanti da materiali, macchine o attrezzature presenti;
- i prodotti, materiali e attrezzature presenti nelle aree allestite devono rispettare i requisiti di sicurezza delle direttive EU, generalmente richiamate dal marchio CE e funzionare nel rispetto delle istruzioni d'uso e manutenzione, previste dal fabbricante.
- Il Cliente, insieme ai propri appaltatori/lavoratori autonomi, a MC ed agli appaltatori dello stesso, si impegna a coordinarsi e a cooperare con gli altri per minimizzare i rischi da interferenza.

13.2 Caratteristiche dell'attività e dei luoghi di Mugello Circuit

Mugello Circuit svolge un'attività di servizio, ma anche di gestione e manutenzione degli spazi interni ed esterni che costituiscono l'Autodromo del Mugello.

Nella fattispecie, MC offre lo spazio a disposizione per eventi motoristici ed altre manifestazioni, lasciandone l'organizzazione ai suoi Clienti, o demandando ad un Ente od Associazione tale ruolo.

Dunque l'Autodromo è dotato di suo personale che svolge in parte attività di ufficio, all'interno della Palazzina, e dall'altra attività di gestione degli spazi interni ed esterni oltre che degli impianti, macchine ed attrezzature di proprietà di Mugello Circuit.

Altre attività complementari, di seguito elencate, vengono svolte da ditte appaltatrici esterne, legate a MC con regolare contratto come fornitori:

- pulizie degli spazi interni;
- vigilanza e sorveglianza;
- self service e bar;
- raccolta e conferimento dei rifiuti nelle aree di deposito temporaneo;
- allestimento e smontaggio di spazi, direttamente in appalto da MC;
- manutenzione di terreni, piazzali, rete viaria, ecc, nonché di impianti e macchine, che comporta l'uso di attrezzature di lavoro, di proprietà delle ditte stesse, oppure, su specifica richiesta, dell'Autodromo che ne autorizza l'uso dopo opportune verifiche.

Ed ancora, particolarmente durante gli eventi:

- controllo della pista e assistenza e soccorso medico

Sono presenti alcuni spazi in cui l'accesso è vietato ai non autorizzati:

- vani tecnici;
- aree destinate a cantieri temporanei o mobili (soggetti al Titolo IV del D.Lgs 81/08);
- area Paddock, durante allestimento/smontaggio;
- tutte le aree indicate da specifica segnaletica di divieto.

13.3 Analisi dei rischi interferenziali e misure di prevenzione e protezione adottate

Le realtà presenti nei vari eventi e manifestazioni all'interno dell'Autodromo sono molteplici e variegate; in sostanza si potranno avere più attività lavorative che interferiscono tra loro nelle varie fasi, quali:

- attività di gestione degli spazi e macchine/impianti, ad opera degli addetti interni dell'Autodromo (con uso di attrezzatura di proprietà o in appalto);
- attività di servizi e manutenzione, ad opera di ditte esterne, in appalto diretto da MC;
- attività di allestimento e smontaggio degli spazi esterni, ad opera di ditte esterne, in appalto o sub-appalto dai Clienti di MC.

Di seguito si individuano brevemente ed in modo non esaustivo gli aspetti che contraddistinguono le varie fasi di un evento e chi ne è coinvolto:

MONTAGGIO

Questa fase è preceduta da un periodo di preparazione delle aree, in cui operano solamente gli addetti interni dell'Autodromo insieme a quelli delle ditte di manutenzione in appalto a MC.

In taluni casi possono entrare in gioco anche gli operatori in appalto ai Clienti.

EVENTO

Durante lo svolgimento della manifestazione è fondamentale la gestione dei flussi dei visitatori e degli aspetti che riguardano l'emergenza, considerando l'affollamento dei vari ambienti.

In questa fase sono presenti gli addetti interni dell'Autodromo (fase di gestione e assistenza ai Clienti), gli operatori in appalto a MC che erogano vari servizi (pulizia, ristorante, raccolta rifiuti, etc) e gli addetti che svolgono attività di servizio e gestione degli spazi allestiti per conto dei Clienti.

SMONTAGGIO

Nella fase finale dell'evento, i soggetti coinvolti sono i medesimi della prima, in quanto le attività da eseguirsi sono pressoché identiche.

Allo stesso modo infatti allo smontaggio segue la fase di sistemazioni delle aree in cui sono impegnate solamente gli addetti interni dell'Autodromo e le ditte esterne in loro appalto.

13.4 Rischi specifici e misure di prevenzione e emergenza adottate

I rischi presenti nell'ambiente in cui sono destinate ad operare le imprese per conto dei loro Clienti, sono sintetizzati nelle seguenti tabelle, suddividendo le aree di interesse:

AREE INTERNE (uffici in Palazzina)

TIPO di RISCHIO	MISURE di PREVENZIONE PROTEZIONE
Inciampo e caduta	<ul style="list-style-type: none">✓ Manutenzione periodica delle pavimentazioni✓ Pulizia delle vie di transito✓ Comportarsi secondo le normali regole di cautela e prudenza
Incendio ed evacuazione	<ul style="list-style-type: none">✓ Divieto di fumare✓ Impianti elettrici a norma✓ Esercitazioni di evacuazioni periodiche
Rischio elettrico	<ul style="list-style-type: none">✓ Divieto di intervento sugli impianti elettrici✓ Manutenzione periodica degli impianti fissi

AREE ESTERNE

TIPO di RISCHIO	MISURE di PREVENZIONE e PROTEZIONE
Investimento da veicoli, mezzi d'opera; Urto tra veicoli	<ul style="list-style-type: none"> ✓ Rispetto della segnaletica orizzontale e verticale ✓ Mantenere il limite di velocità di 30 km/h e dove necessario a passo d'uomo ✓ Limitazioni accesso dei mezzi ✓ Predisposizioni di marciapiedi e spazi pedonali

AREA Paddock (esterna) in fase di montaggio e smontaggio di allestimenti e durante l'evento

TIPO di RISCHIO	MISURE di PREVENZIONE e PROTEZIONE
Caduta di oggetti e/o attrezzature Urti e schiacciamento	<ul style="list-style-type: none"> ✓ Uso DPI: casco di protezione e scarpe antinfortunistica
Urti e investimento da parte di mezzi operativi	<ul style="list-style-type: none"> ✓ Attenersi alla segnaletica presente ✓ Comportarsi secondo le normali regole di cautela e prudenza ✓ Circolazione mezzi d'opera a passo d'uomo
Cedimento strutturale	<ul style="list-style-type: none"> ✓ Rispetto delle limitazioni d'uso delle aree, segnaletica, portate pavimenti, dimensione porte e limiti di altezza
Inciampo, caduta, presenza di pozzetti o altri elementi pericolosi	<ul style="list-style-type: none"> ✓ Manutenzione periodica delle pavimentazioni ✓ Pulizia delle vie di transito ✓ Segnaletica
Incendio	<ul style="list-style-type: none"> ✓ Divieto di fumare ✓ Impianti elettrici a norma ✓ Rimozione dei materiali di risulta dalle vie di transito e di eventuali rifiuti ammassati ✓ Divieto senza preventiva autorizzazione di liquidi o gas infiammabili, lavorazioni a caldo o uso di fiamme libere
Elettrocuzione	<ul style="list-style-type: none"> ✓ Attenersi alla segnaletica affissa sulle cassette di utenza e sui quadri elettrici ✓ Non intervenire sugli impianti elettrici senza previa autorizzazione ✓ Manutenzione periodica degli impianti fissi
Rischio meccanico generico: schiacciamento e urto dovuto a porte	<ul style="list-style-type: none"> ✓ Manutenzione periodica ai serramenti ✓ Corretto uso degli elementi di chiusura
Urto tra veicoli	<ul style="list-style-type: none"> ✓ Rispetto della segnaletica orizzontale e verticale ✓ Mantenere il limite di velocità di 30 km/h ✓ Limitazioni aree di parcheggio

AREA BOX (interna) durante l'evento

TIPO di RISCHIO	MISURE di PREVENZIONE PROTEZIONE
Incendio	<ul style="list-style-type: none">✓ Divieto di fumare✓ Impianti elettrici a norma✓ Divieto, senza preventiva autorizzazione, di liquidi o gas infiamm., lavorazioni a caldo/uso di fiamme libere
Elettrocuzione	<ul style="list-style-type: none">✓ Attenersi alla segnaletica affissa sulle cassette di utenza e sui quadri elettrici✓ Non intervenire sugli impianti elettrici senza previa autorizzazione✓ Manutenzione periodica degli impianti fissi
Caduta di oggetti e/o attrezzature	<ul style="list-style-type: none">✓ Uso DPI: casco di protezione e scarpe antinfortunistica✓ Formazione, informazione e addestramento

13.5 Vigilanza

Incaricati dell'attuazione e della vigilanza sul rispetto da parte di tutti delle misure di prevenzione e protezione indicate sono gli stessi addetti dell'Autodromo; essi, in caso di inottemperanza, potranno intervenire bonariamente o con segnalazione scritta al proprio responsabile, il quale prenderà i provvedimenti del caso, fino all'inibizione dell'attività o all'esclusione degli interessati dall'Autodromo stesso.